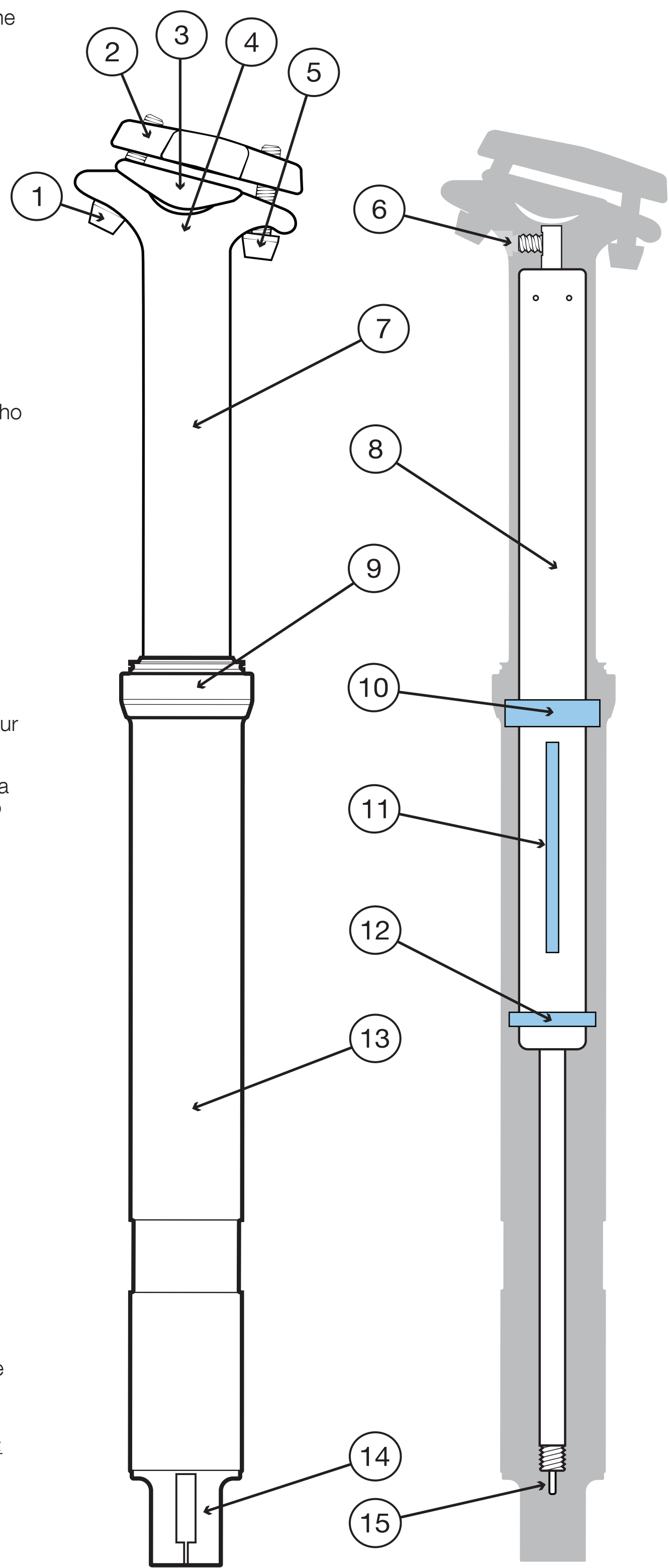


crankbrothers Highline 3 Dropper Seatpost

Parts Explained / Teilebeschreibung / Descripción de las partes / Spiegazione dei componenti / Pièces expliquées / Peças explicadas / 所解釋的零件

- Back Bolt (41mm)** / Hinterer Bolzen / Perno trasero / Bullone posteriore / Boulon arrière / Parafuso traseiro / 後螺絲
- Upper Clamp** / Obere Klemme / Abrazadera superior / Morsetto superiore / Serrage supérieur / Braçadeira superior / 上蓋
- Lower Clamp** / Untere Klemme / Abrazadera inferior / Morsetto inferiore / Serrage inférieur / Braçadeira inferior / 下蓋
- Head Assembly** / Kopfmontage / Cabeza de encaje / Assemblée de tête / Assemblea della testa / montagem da cabeça / Montagem do carinho / 座管頭組
- Front Bolt (35mm)** / Vorderer Bolzen / Perno delantero / Bullone anteriore / Boulon avant / Parafuso dianteiro / 前螺絲
- Cartridge Screw** / Kartuschenschraube / Tornillo del cartucho / Vite cartuccia / Vis de cartouche / Parafuso de cartucho / 氣壓棒螺絲
- Quill** / Hülse / Tubo / Manicotto / Tube / Canilha / 座管柱
- Cartridge** / Kartusche / Cartucho / Cartuccia / Cartouche / 氣壓棒
- Seal & Collar Assembly** / Dichtung & Kragen / Conjunto de sello y collar / Gruppo sella e collare / Assemblage du joint et du collier / Conjunto de colar e vedação / 油封束圍組
- Upper Igus Bearing** / Oberes Igus Lager / Cojinete superior / Igus / Cuscinetto Igus superiore / Roulement Igus supérieur / Rolamento superior Igus / 上Igus軸承
- Igus Guide Key x2** / Igus Führungsblock x2 / Bloque de guía Igus x2 / Guida blocco Igus x2 / Bloc guide Igus x2 / Bloco guia Igus x2 / Igus導塊 x2
- Lower Igus Bearing** / Unteres Igus Lager / Cojinete inferior / Igus / Cuscinetto Igus inferiore / Roulement Igus inférieur / Rolamento inferior Igus / 下Igus軸承
- Body** / Gehäuse / Cuerpo / Corpo / Corps / Corpo / 本體外管
- Actuator Assembly** / Aktuatorbaugruppe / Sistema de ensamble / Assemblea dell'attuatore / Actionneur / Conjunto do atuador / 啟動器組
- Valve Rod** / Ventil umschalten / Válvula de ajuste / Asta della valvola / Tige de soupape / Haste da válvula / 氣閥開關
- Barrel Adjuster** / Einstellschraube / Ajustador del tambor / Regolatore a barilotto / Réglage de barillet / Ajustador de barril / 圓筒調節器
- Cable Crimp Screw** / Kabelklemmschraube / Tornillo del prensacables / Vite cavo crimpato / Vis de sertissage de câble / Parafuso de crimpagem de cabo / 纜線壓接螺絲
- Lever Clamp Screw** / Hebelklemmschraube / Tornillo de la abrazadera de la palanca / Vite leva di bloccaggio / Vis de serrage du levier / Parafuso de fixação de alavanca / 操縱桿夾螺絲
- Lever** / Hebel / Palanca / Leva / Levier / Alavanca / 操縱桿



Congratulations on your new crankbrothers highline seatpost!

- Safety guidelines**
 - Follow the installation instructions closely! Pay attention to specified torques and proper tools needed.
 - Do not exceed the minimum insertion line. This can cause the post and/or your frame to fail.
 - If you are not comfortable with the installation, set-up or use of your seatpost, please contact your local crankbrothers dealer or crankbrothers directly.
 - Always use a helmet and follow the rules of the road when cycling. Use proper headlights and taillights when riding at times of reduced visibility.
 - For optimal performance and maximum life of your seatpost, be sure to follow the maintenance schedule outlined below.
 - After a crash, accident or if you suspect possible damage, have the post inspected by a professional bike mechanic.
- Warranty information**
 - Crankbrothers is proud to offer a 2-year unconditional warranty on the cartridge of the Highline seatpost. This sealed cartridge inside the Highline controls the main function of the seatpost and is guaranteed to be maintenance-free. Any tampering or modification of this cartridge will void its warranty.
 - The Highline seatpost's components (excluding cartridge) are warranted against defects in materials or workmanship for 2 years from the date of purchase. Products will be repaired or replaced at crankbrothers' discretion. The Highline's warranty (excluding cartridge) does not cover wear and tear items such as dust seals, o-rings, bearings, guide blocks, cables or cable housing. Other exclusions include damage from over clamping, unauthorized modifications, lack of maintenance, impact or rider error.
 - Your receipt will be required for all warranty claims! To file a claim in the USA, go to www.crankbrothers.com/create_ticket/. Outside the USA, claims must be made through the dealer where your seatpost was purchased. For detailed warranty information, please visit www.crankbrothers.com.

Maintenance schedule: Service intervals subject to rider style and geographical location		
After each ride: Wipe seatpost clean of dust and debris focusing on the seal area and around the top of quill. Inspect seatpost for damage.	150-175 Hours of Ride Time: Lubricate internals by unthreading collar, applying suspension specific grease (never use oil) to the quill below collar and re-assemble. Check hardware for specified torque. For details, visit crankbrothers.com	450+ Hours of Ride Time: Inspect post and refresh internals as needed. Please contact your local crankbrothers dealer or visit crankbrothers.com for details.

CAUTION: READ THIS BEFORE INSTALLING YOUR SEATPOST!
Riding bicycles is inherently dangerous. The instructions should be read thoroughly before installation. Failure to follow these instructions and safety guidelines before installing and using crankbrothers products can result in severe injury or death.

Herzlichen Glückwunsch zu Ihrer neuen crankbrothers highline sattelstütze!

- Sicherheitshinweise**
 - Befolgen Sie die Installationsanweisungen genau! Achten Sie auf die angegebenen Drehmomente und das erforderliche Werkzeug.
 - Die minimale Einschubmarkierung nicht überschreiten. Dies kann dazu führen, dass die Stütze bzw. der Rahmen bricht.
 - Falls Sie sich mit der Installation, Inbetriebnahme oder Nutzung Ihrer Sattelstütze unsicher sind, kontaktieren Sie bitte Ihren Crankbrothers Händler oder Crankbrothers direkt.
 - Verwenden Sie immer einen Helm und befolgen Sie die Straßenverkehrsregeln beim Radfahren. Verwenden Sie Scheinwerfer und Rücklichter beim Fahren bei schlechter Sicht.
 - Für eine optimale Leistung und maximale Lebensdauer Ihrer Sattelstütze, achten Sie darauf, dem unten beschriebenen Wartungsplan zu folgen.
 - Lassen die Stütze von einem professionellen Fahrradmechaniker nach einem Sturz, Unfall oder wenn Sie eine Beschädigung vermuten, überprüfen.
- Informationen zur Gewährleistung**
 - Crankbrothers ist stolz, eine bedingungslose 2-Jahres-Garantie auf die Kartusche der Highline Sattelstütze zu bieten. Diese versiegelte Kartusche innerhalb der Highline steuert die Hauptfunktion der Sattelstütze und ist garantiert wartungsfrei. Bei Manipulationen oder Veränderung dieser Kartusche erlischt diese Garantie.
 - Für Komponenten der Highline Sattelstütze (ohne Kartusche) gilt eine Garantie von 2 Jahren ab dem Kaufdatum auf Materialfehler oder Verarbeitungsfehler. Produkte werden repariert oder nach Ermessen von Crankbrothers ersetzt. Die Highline Garantie (ohne Kartusche) erstreckt sich nicht auf Verschleißteile wie Staubsichtungen, O-Ringe, Lager, Führungsböcke, Kabel oder Kabelgehäuse. Weiterhin ausgenommen sind Schäden durch Überspannung, nicht autorisierte Modifikationen, mangelnde Wartung, Stöße oder Fahrfehler.
 - Ihr Kaufbeleg ist für alle Garantieansprüche erforderlich! Um einen Anspruch in den USA zu stellen, gehen Sie zu www.crankbrothers.com/create_ticket/. Außerhalb der USA müssen Ansprüche durch den Händler, bei dem Sie Ihre Sattelstütze gekauft haben, gestellt werden. Ausführliche Garantieinformationen finden Sie auf www.crankbrothers.com.

Wartungsplan: Die wartungsintervalle hängen vom fahrtstil und der geografische lage ab		
Nach jeder Fahrt: Staub und Schmutz von der Sattelstütze wischen, mit Schwerpunkt auf dem Dichtungsbereich und der Spitze der Feder. Sattelstütze auf Beschädigungen untersuchen.	Alle 150-175 Stunden Fahrtzeit: Schmierung der inneren Bauteile durch Abschrauben des Kragens, Verwenden von Federungsspezifischen Schmiermittel (Verwenden Sie niemals Öl) bis zur Hüls unter dem Kragen und Drehrmomente überprüfen. Für Details besuchen Sie crankbrothers.com	450+ Stunden Fahrtzeit: Sattelstütze überprüfen und innere Bauteile ggf. erneuern. Bitte kontaktieren Sie Ihren Crankbrothers Händler oder besuchen Sie crankbrothers.com für Details.

ACHTUNG: VOR DER INSTALLATION DER SATTELSTÜTZE LESEN!
Fahrrad fahren ist von Natur aus gefährlich. Die Anweisungen sollten vor der Installation gelesen werden. Nichtbeachtung dieser Anweisungen und Warnhinweise vor der Installation und Verwendung von Crankbrothers Produkten können zu schweren Verletzungen oder zum Tode führen.

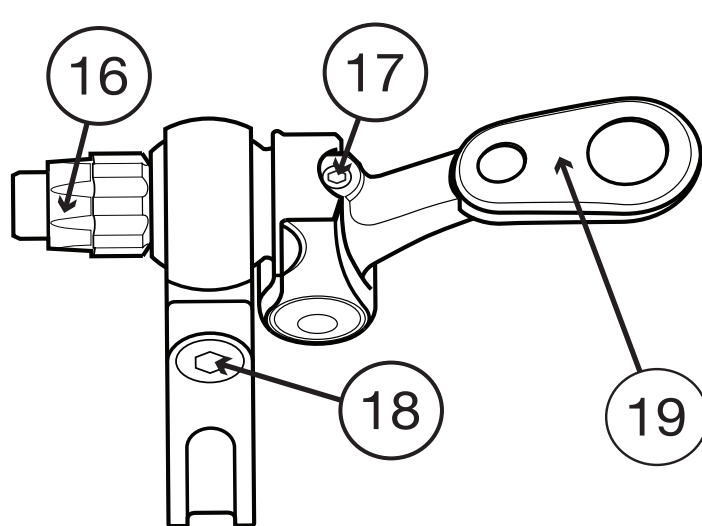
¡Felicidades por su nueva tija highline de crankbrothers!

- Pautas de seguridad**
 - ¡Siga estrictamente las instrucciones de instalación! Preste atención a los pares de apriete especificados y a las herramientas adecuadas necesarias.
 - No exceda la línea de inserción mínima. Esto puede provocar que la tija y/ el cuadro experimenten problemas.
 - Si usted no se siente cómodo con la instalación, configuración o uso de su tija, póngase en contacto con su distribuidor local de Crankbrothers.
 - Siempre utilice un casco y respete las reglas de la carretera cuando circule en bicicleta. Cuando circule con poca visibilidad utilice los focos delanteros y las luces traseras que correspondan.
 - Para obtener un desempeño óptimo y la máxima vida útil de su tija, asegúrese de seguir el programa de mantenimiento indicado a continuación.
 - Si sufre un choque, accidente o si usted sospecha de un posible daño, haga inspeccionar la tija por un mecánico de bicicletas profesional.
- Información sobre la garantía**
 - Crankbrothers se enorgullece de ofrecer una garantía incondicional de 2 años para el cartucho de la tija Highline. Este cartucho sellado dentro del Highline controla la función principal de la tija y se garantiza que no requiere mantenimiento. Cualquier manipulación o modificación de este cartucho invalidará su garantía.
 - Los componentes de la tija (excepto el cartucho) están garantizados contra defectos de materiales o mano de obra por 2 años a partir de la fecha de compra. Los productos serán reparados o reemplazados a criterio de Crankbrothers. La garantía de Highline (excepto para el cartucho) no cubre los elementos que sufren desgaste tales como guardapolvos, juntas, cojinetes, guías, cables o fundas de cables. Otras exclusiones incluyen daños debidos a exceso de apriete, modificaciones no autorizadas, falta de mantenimiento, golpes o error del usuario.
 - Para todas las reclamaciones de garantía se requerirá su factura! Para presentar una reclamación en los EE.UU., diríjase a www.crankbrothers.com/create_ticket/. Fuera de los EE.UU., las reclamaciones deben efectuarse a través del distribuidor en donde adquirió su tija. Para obtener información detallada sobre la garantía visite www.crankbrothers.com.

Programa de mantenimiento: Los intervalos de servicio están sujetos al estilo de conducción y la ubicación geográfica		
Después de cada uso: Limpie la tija de polvo y residuos, particularmente en el área del guardapolvos y en torno de la parte superior del tubo. Inspeccione la tija en busca de daños.	Cada 150-175 horas de tiempo de uso: Lubrique los componentes internos desensamblando la buca superior, aplicando grasa específica para suspensiones (nunca utilice aceite) al vestigio inferior y volviendo a armar. Verifique que la tornillería tenga el par de apriete especificado. Para obtener detalles visite crankbrothers.com	Más de 450 horas de tiempo de uso: Inspeccione la tija y refresque los internos si es necesario. Para obtener detalles póngase en contacto con su distribuidor local de Crankbrothers o visite crankbrothers.com .

PRECAUCIÓN: ¡LEA ESTO ANTES DE INSTALAR SU TIJA!
La conducción de bicicletas es intrínsecamente peligrosa. Las instrucciones deberán ser leídas detenidamente antes de la instalación. El no cumplimiento de estas instrucciones y pautas de seguridad antes de instalar y utilizar los productos Crankbrothers podría ocasionar lesiones graves o la muerte.

Lever Sold Separately



Congratulazioni per l'acquisto del nuovo reggisella crankbrothers highline!

- Istruzioni per la sicurezza**
 - Si raccomanda di attenersi rigorosamente alle istruzioni di montaggio. Prestare attenzione alle coppie di serraggio prescritte e agli attrezzi adeguati necessari.
 - Non superare la linea minima di inserimento. Ciò può causare un danno al reggisella o al telaio.
 - Se non si ha familiarità con installazione, regolazione o uso del reggisella, si prega di rivolgersi direttamente a crankbrothers o al proprio rivenditore crankbrothers locale.
 - Quando si va in bicicletta, indossare sempre il casco e rispettare il codice della strada. In casi di visibilità ridotta, fare sempre uso di luci anteriori e posteriori.
 - Per ottenere prestazioni ottimali del reggisella e massima durata nel tempo, assicurarsi di seguire il programma di manutenzione indicato di seguito.
 - Dopo una collisione, incidente o nel caso si sospettassero possibili danni, si prega di far ispezionare il reggisella ad un meccanico specializzato.
- Informazioni sulla garanzia**
 - Crankbrothers è orgogliosa di offrire una garanzia incondizionata di 2 anni sulla cartuccia del reggisella Highline. Questa cartuccia sigillata all'interno del prodotto controlla la funzione principale del reggisella ed è garantita per essere esente da manutenzione. Qualsiasi manomissione o modifica di questa cartuccia renderà nulla la garanzia.
 - I componenti del reggisella Highline (escluso la cartuccia) sono garantiti per essere esenti da difetti nei materiali o nella manodopera per un periodo fino a 2 anni dalla data d'acquisto. I prodotti saranno riparati o sostituiti a discrezione di crankbrothers. La garanzia (cartuccia esclusa) del prodotto Highline non copre gli elementi soggetti a usura, come paracolpore, o-ring, cuscinetti, blocchi guida, cavi o guaina cavo. Altre esclusioni includono danni derivanti da un serraggio eccessivo, modifiche non autorizzate, mancanza di manutenzione, collisione o errore del ciclista.
 - Per qualsiasi richiesta di assistenza in garanzia sarà necessario esibire la ricevuta d'acquisto. Per reclami negli USA consultare il sito www.crankbrothers.com/create_ticket/. Per tutti gli altri stati, tutte le richieste di risarcimento in garanzia dovranno essere effettuate tramite il rivenditore dove è stato acquistato il reggisella. Per informazioni dettagliate sulla garanzia del prodotto, visitare il nostro sito web all'indirizzo www.crankbrothers.com.

Programma di manutenzione: gli intervalli di manutenzione dipendono dallo stile di guida del ciclista e dalla posizione geografica.		
Dopo ogni uso: Pulire il reggisella da polvere e detriti concentrandosi sulla zona di tenuta e attorno al tubo di scorrimento. Assicurarsi che il reggisella non abbia subito danneggiamenti.	Ogni 150-175 ore d'uso: Lubrificare i componenti interni previo smontaggio del collare, applicando grasso specifico per sospensioni (il vasetto l'uso di olio) in tutta la lunghezza superiore del reggisella (compresa la parte nascosta dal collare) e procedere al rimontaggio del prodotto. Controllare che il serraggio della vite sia effettuato con la corretta forza. Per maggiori informazioni, consultare il sito web www.crankbrothers.com	450 + ore d'uso: Ispezionare il reggisella e sostituire i componenti interni se necessario. Per maggiori dettagli rivolgersi al proprio rivenditore crankbrothers locale o consultare il sito www.crankbrothers.com .

ATTENZIONE: LEGGERE LE ISTRUZIONI CON ATTENZIONE PRIMA DI INSTALLARE IL REGGISELLA!
Andare in bicicletta è intrinsecamente pericoloso. Prima di procedere con l'installazione è necessario leggere con attenzione le istruzioni per l'uso. La mancata osservanza di queste istruzioni e indicazioni prima dell'installazione e uso dei prodotti crankbrothers può avere come conseguenza lesioni gravi oppure morte.

Parabéns por seus novo canote crankbrothers!

- Diretrizes de segurança**
 - Siga as instruções de instalação cuidadosamente. Tenha atenção aos torques e ferramentas adequadas necessárias.
 - Não ultrapasse a linha mínima de inserção. Isso pode causar o travamento e/ou falha de seu quadro.
 - Se não se sentir à vontade em realizar a instalação, configuração ou uso de seu canote, entre em contato com um revendedor crankbrothers local ou com a crankbrothers diretamente.
 - Sempre use capacete e siga as regras da via ao pedalar. Use faróis e lanternas ou guias durante momentos de pouca visibilidade.
 - Para o melhor desempenho e máxima vida útil de seu canote, lembre-se sempre de seguir o cronograma de manutenção definido abaixo.
 - Depois de um acidente, queda ou se você suspeitar de possíveis danos, peça a um mecânico de bicicletas profissional para inspecionar o equipamento.
- Informações de garantia**
 - A Crankbrothers tem orgulho de oferecer uma garantia incondicional de 2 anos para o cartucho do canote. Esse cartucho vedado dentro do canote controla a função principal do mesmo e tem garantia de que não exige manutenção. Qualquer adulteração ou modificação a esse cartucho violará sua garantia.
 - Os componentes do canote (exceto o cartucho) têm garantia contra defeitos em materiais ou mão de obra por 2 anos a partir da data da compra. Canotes serão reparados ou substituídos a critério da Crankbrothers. A garantia do canote (exceto o cartucho) não cobre itens de desgaste como sistemas para vedação de pó, anéis de vedação, rolamentos, blocos de guia, cabos ou alojamento de cabos. Outras exclusões incluem danos por pressão excessiva, modificações não autorizadas, falta de manutenção, impactos ou erro do ciclista.
 - Seu recibo será exigido para todos os pedidos de garantia. Para fazer uma reclamação nos Estados Unidos, acesse www.crankbrothers.com/create_ticket/. Fora dos EUA, reivindicações devem ser feitas através do revendedor onde seu canote foi comprado. Para obter informações detalhadas sobre a garantia, acesse www.crankbrothers.com.

Cronogramas de manutenção: intervalos de revisão sujeitos ao local e ao estilo do ciclista		
Após cada passeio: Limpe a poeira e detritos do canote na área de vedação e ao redor do topo da canilha. Inspeção o canote em busca de danos.	A cada 150-175 horas de tempo de percurso: Lubrifique as peças internas ao desmontar o colar, aplicando graxa específica de suspensão (nunca use óleo) na canilha abaixo do colar e remontar. Verifique se o equipamento está apertado com o torque especificado. Para obter detalhes, acesse crankbrothers.com	Acima de 450 horas de percurso: Inspeção o canote e lubrifique as peças internas conforme necessário. Entre em contato com um revendedor crankbrothers local ou acesse crankbrothers.com para obter detalhes.

ATENÇÃO: LEIA ISTO ANTES DE INSTALAR SEU CANOTE!
Andar de bicicleta é inerentemente perigoso. As instruções devem ser lidas cuidadosamente antes da instalação. A não observância destas instruções e declarações de advertência antes de instalar e usar canotes crankbrothers pode resultar em ferimentos graves ou morte.

Félicitations pour votre nouvelle tige de selle highline crankbrothers!

- Consignes de sécurité**
 - Suivez attentivement les instructions d'installation ! Faites attention aux couples spécifiés et aux outils appropriés nécessaires.
 - Ne pas dépasser la ligne d'insertion minimum. Cela peut entraîner la rupture de la tige et/ou de votre cadre.
 - Si vous n'êtes pas à l'aise avec l'installation, le réglage ou l'utilisation de votre tige de selle, contactez votre revendeur Crankbrothers local ou Crankbrothers directement.
 - Utilisez toujours un casque et respectez les règles de la route à vélo. Utilisez les phares et les feux arrière adéquats lorsque vous roulez dans des conditions de mauvaise visibilité.
 - Pour des performances optimales et une durée de vie maximum de votre tige de selle suivez le calendrier d'entretien décrit ci-dessous.
 - Après une chute, un accident ou si vous soupçonnez qu'elle est endommagée, faites inspecter la tige par un réparateur de cycles professionnel.
- Informations sur la garantie**
 - Crankbrothers est fière d'offrir une garantie inconditionnelle de 2 ans sur la cartouche de la tige de selle Highline. Cette cartouche étanche à l'intérieur de la Highline contrôle la fonction principale de la tige de selle et garantie sans entretien. Toute altération ou modification de cette cartouche annule sa garantie.
 - Les composants de la tige de selle Highline (hors cartouche) sont garantis contre les défauts de matériaux ou de fabrication pendant 2 ans à compter de la date d'achat. Les produits seront réparés ou remplacés à la discrétion de Crankbrothers. La garantie (à l'exception de la cartouche) de la Highline ne couvre pas l'usure et la déchéance des éléments tels que les joints anti-poussière, les joints toriques, les roulements, les blocs de guidage, des câbles ou les gaines de câbles. Les autres exclusions comprennent les dommages dus à un serrage trop fort, des modifications non autorisées, le manque d'entretien, les impacts ou les erreurs de conduite.
 - Votre reçu sera requis pour toutes les demandes de garantie ! Pour déposer une réclamation aux États-Unis, rendez-vous à www.crankbrothers.com/create_ticket/. En dehors des États-Unis, les demandes doivent être faites par le concessionnaire ou votre tige de selle a été achetée. Pour les informations détaillées sur la garantie, visitez www.crankbrothers.com.

Calendrier d'entretien : Les intervalles d'entretien dépendent du style de conduite et de la situation géographique		
Après chaque sortie : Nettoyez la tige de selle en essayant la poussière et les débris en se concentrant sur la zone d'étanchéité et autour du sommet du tube. Vérifiez si la tige de selle est endommagée.	Toutes les 150 à 175 heures de conduite : Graissez l'intérieur en dévissant le collier, en appliquant de la graisse spéciale pour suspension (ne jamais utiliser d'huile) sur le tube sous le collier et remontez. Vérifiez la couple spécifiée pour le matériel. Pour plus de détails, visitez crankbrothers.com	Plus de 450 heures de conduite : Inspectez la tige et rafraîchir l'intérieur le cas échéant. Contactez votre revendeur Crankbrothers local ou visitez crankbrothers.com pour plus de détails.

ATTENTION : LIRE AVANT D'INSTALLER VOTRE TIGE DE SELLE !
Faire de la bicyclette est intrinsèquement dangereux. Les instructions doivent être lues attentivement avant l'installation. Le non respect de ces instructions et des consignes de sécurité avant d'installer et d'utiliser les produits Crankbrothers peut entraîner des blessures graves ou la mort.

感謝您購買新的crankbrothers highline 座管!

- 安全規範**
 - 仔細地按照安裝說明來操作! 請注意所需的指定扭力值及適當的工具。
 - 請勿安裝低於最低插入線。這可能造成座管或車架故障。
 - 如果您在安裝、設定或使用您的座管時有任何問題, 請聯絡當地代理商或直接聯絡Crankbrothers。
 - 騎乘車時要戴安全帽及遵守交通規則。若騎乘時能見度差, 請適時開啟頭燈和尾燈。
 - 為了使您的座管保有最佳效能和最長使用壽命, 務必遵守以下概述的維護計畫。
 - 在發生車身撞擊、交通事故或是您懷疑有任何損壞, 請由專業技師來做座管檢查。
- 保固資訊**
 - Crankbrothers 很榮幸提供 Highline 座管的氣壓棒 2 年無須使用保固。此氣壓棒為 Highline 座管升降功能之核心, 我們能保證提供免費的維修, 任何擅自改裝氣壓棒都將使保固失效。
 - 從購買日起, 我們提供這項 Highline 座管組件 (不含氣壓棒) 2 年的品質保固。Crankbrothers 有權決定維修或更換產品。這項 Highline 座管組件 (氣壓棒除外) 的保固範圍不包括使用後顯現之下列條件: 防塵密封、O 型環、軸承、導塊、導槽或導槽蓋。其他排除項目包括過度火災、未經改裝、缺少維護、撞擊或是交通事故。
 - 申請保固理賠時, 務必須出示收據! 在美國申請理賠, 請造訪 www.crankbrothers.com/create_ticket/。若在美國以外的國家或地區, 請洽造訪選購座管代理商辦理。欲瞭解保固詳細資訊, 請造訪 www.crankbrothers.com。

維護計畫: 服務間隔取決於單車騎士的風格和所在地理位置		
每次騎乘之後: 針對作動區域和頭部頂端進行擦拭座管的灰塵和碎屑。檢查座管是否有損壞。	每騎乘 150 到 175 小時: 取下外管束圍後, 塗抹特殊潤滑油 (請用潤滑油!) 至周圍位置以下的管身部分來潤滑內部。並在完成後重新組裝。使用指定扭力來緊全各顆螺絲釘。欲瞭解詳細資訊, 請造訪 crankbrothers.com	騎乘 450 小時以上: 執行後續檢查並根據需要來更換內部元件。請聯絡當地代理商或造訪 crankbrothers.com 來獲得詳細資訊。

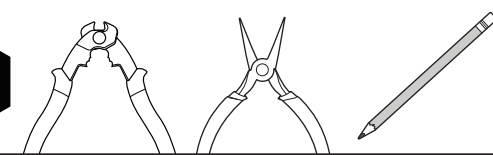
注意: 安裝座管前, 請先詳讀本文件! 騎乘自行車有其危險性。進行安裝前, 請詳讀本文件。若未遵循本文指示和安全準則, 逕自安裝或使用有損產品, 可能導致嚴重傷害, 甚至死亡。

QUESTIONS, COMMENTS OR TROUBLE SHOOTING TIPS

tel: 1 949 464 9916 fax: 1 949 607 4221 crankbrothers.com info@crankbrothers.com

Tools
 Werkzeuge / Herramientas / Strumenti
 Outils / Ferramentas / 工具

2 mm
 3 mm
 5 mm



Refer to your frame manufacturer's instructions for proper tools, torque specifications, lubrication and installation manuals.

Lesen Sie die Anweisungen des Rahmenherstellers für die richtigen Werkzeuge, Drehmomentwerte, Schmierung und Einbauanleitungen.

Fare riferimento alle istruzioni del produttore del telaio per gli adeguati attrezzi da utilizzare, specifiche di coppia, lubrificazione e manuali di installazione.

Consulte as instruções do fabricante de seu quadro para ferramentas apropriadas, especificações de torque, lubrificação e manuais de instalação.

Reportez-vous aux instructions du fabricant du cadre pour les outils appropriés, les spécifications de couple, la lubrification et les manuels d'installation.

根據車架製造商的說明文件來找尋合適工具、扭力規格、潤滑劑以及安裝手冊。

Para informarse sobre las herramientas adecuadas, las especificaciones de par de apriete y los manuales de lubricación e instalación, consulte las instrucciones del fabricante de su cuadro.

Warning / Warnung / Advertencia / Attenzione / Attention / Aviso / 警告

